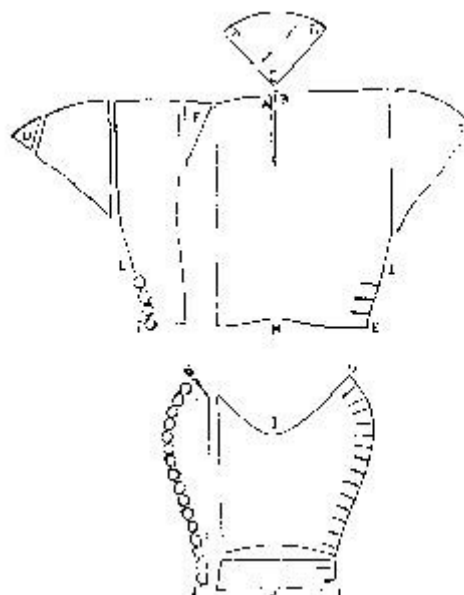
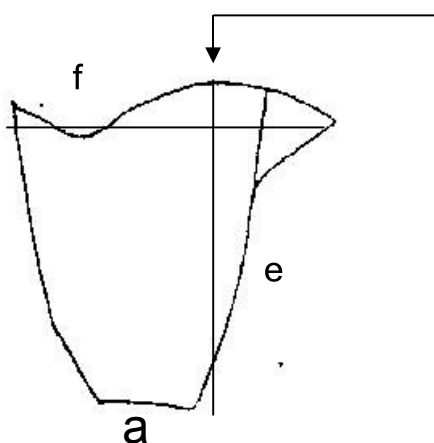


# Sydänkeskiajan napitettu hiha



Charles du Bloisin takki (n. 1360) hihoineen.



Olkasauma asettuu tähän

F = käsivarren ympärysmitta

e = Käsivarren pituus

a = ranteen ympäryys

Hihatyyppi Herjolfsnesistä (löytö D10580)

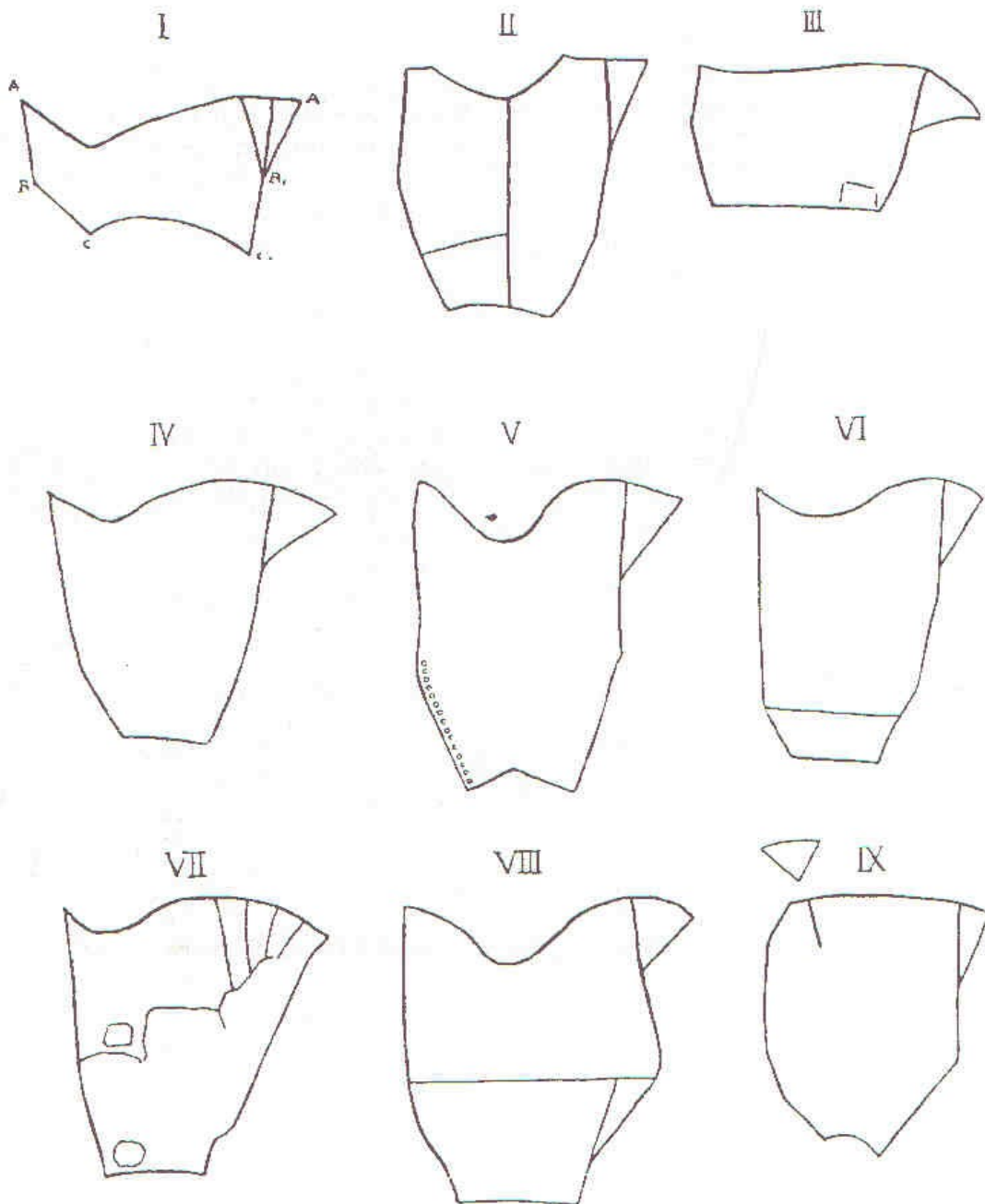
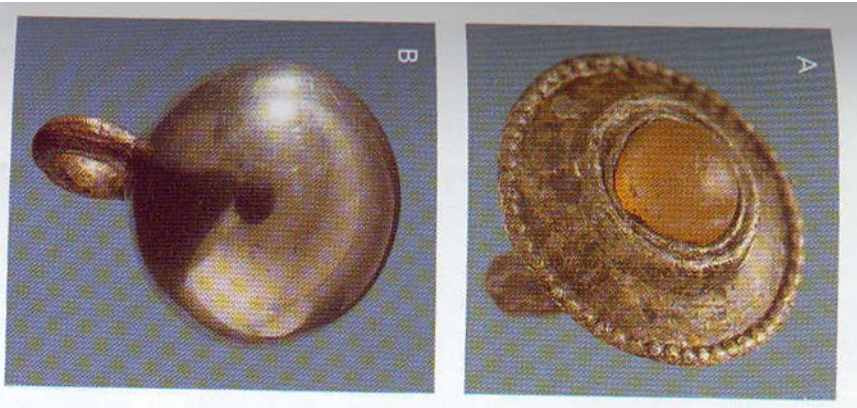


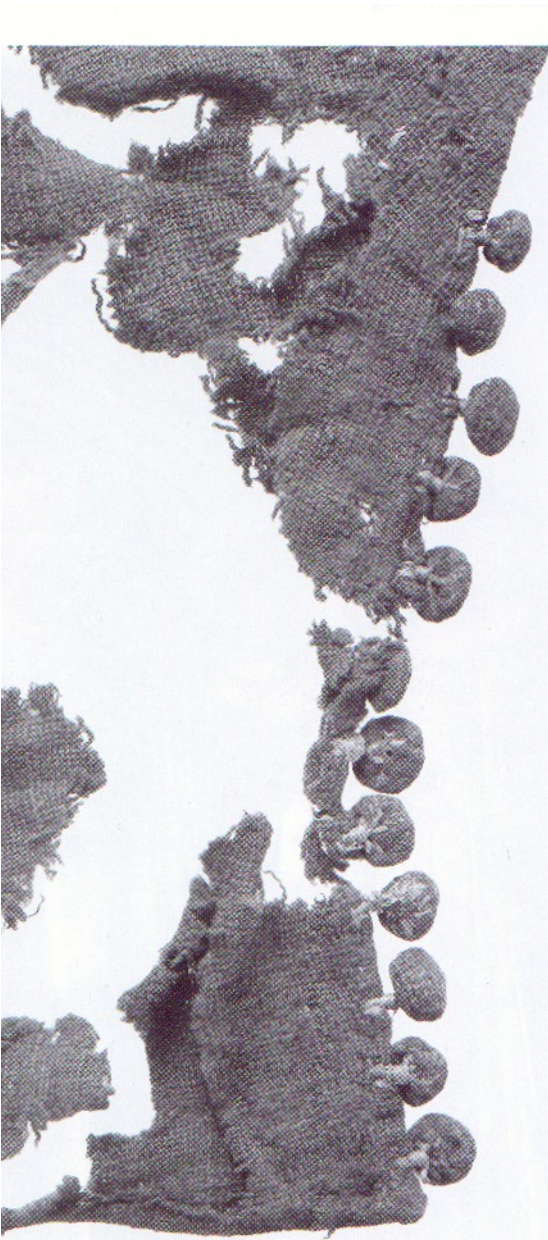
Fig. 59. Diagrams of sleeves. (P/1).  
 I No. 45. II No. 33. III No. 39. IV No. 38. V No. 41.  
 VI No. 42. VII No. 43. VIII No. 63. IX No. 58.

## Viivapiirroksset Herjolfsnesistä löytyneistä hihoista

(Poul Norlund (1924) Buried Norsemen at Herjolfsnes. Bind LXVII - Meddelelser om Grønland. Kommissionen for ledelsen af de Geologiske og geografiske undersøgelser i Grønland, Copenhagen.)



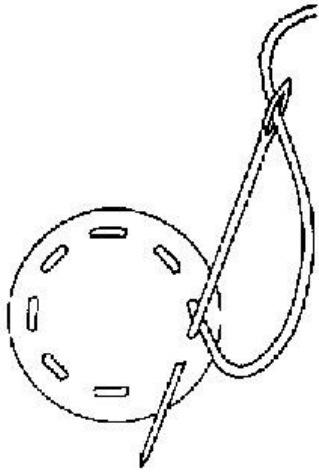
Tinanappeja Lontoosta



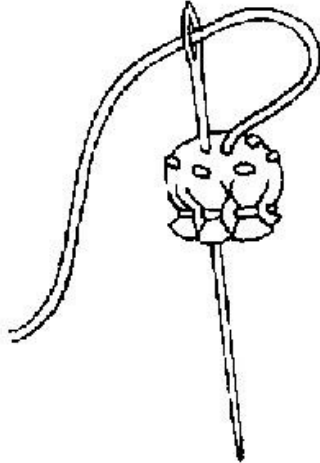
Hihan napitus



Napinlävet molemmilta puollilta.  
Huom. Silkkilautanauha  
reunassa

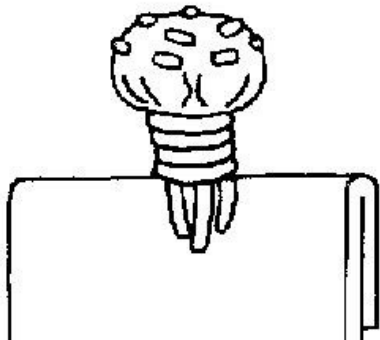


Kankaan reunaan ommellaan pieniä harsinpistoja, joiden avulla palanen vedetään pussiksi.

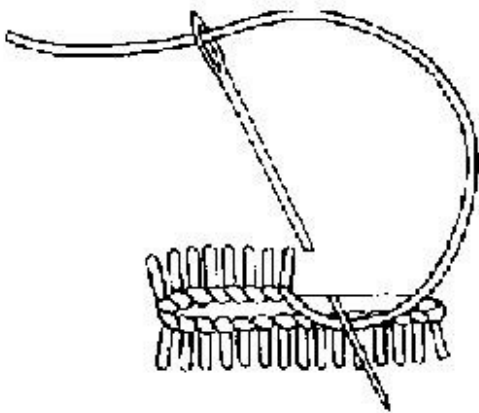


Nappiin voi laittaa täytettä, mutta pienemmille napeille riittää täytteeksi ”saumanvara”.

Nappia voi muotoilla ompelemalla läpi muutamia pistoja.



Nappi kiinnitetään kankaan reunaan. Näin napitus vie vähemmän kangasta. Kangasnapille syntyy varsi, kun lankaa kiedotaan kiinnityksen ympärille.



Napinläpi leikataan ensin, sen jälkeen reuna huolitellaan napinläpipistoin.

### Kuvat:

Crowfoot et al. (2001) Textiles and Clothing. Boydell press, Woodbridge.

## Ohjeita ompeluun ja sovitukseen:

- Piirrä kaava silmämääräisesti esikuvan muotoiseksi, ottaen kuitenkin huomioon tarvittavat mitat (ks. ensimmäinen sivu)
- Ompele kiila kiinni hihaan
- Neulaa/harsi hihan pitkä sauma kiinni
- Sovita hihaa, leikkaa sauman kohdalta turhat löysät pois. Muista, että kädellä täytyy olla varaa koukistua ja liikkua hihan sisällä. Jos et tee napitusta, muista että käden täytyy mahtua hihasta läpi!
- Pue hiha päälle niin, että (hihaton)mekko on päällä. Aseta hiha niin, että sauma kulkee käden sivussa, kyynärpään yli. Tunnustele mikä kohta tuntuu mukavalta ja missä kädet pystyvät liikkumaan parhaiten. Kun oikea kohta on löytynyt, piirrä hihan reunojen mukaan kädentien aukko (muista saumavarat!)
- Ompele/harsi hihat kiinni, sovita ja ompele paikalleen.
- Mainio hiha vaatii yleensä melko paljon sovittelua – ja kärsivällisyyttä!

*Lisää kivoja juttuja:*

*www.neulakko.net*

*Elina Sojonen*